

DIN inițiativa și cu sprijinul material al Sfatului Popular al regiunii București, în toamna anului 1955 Muzeul Național de Antichități, în colaborare cu Muzeul raional din Giurgiu, au început săpăturile arheologice pentru dezvelirea ruinelor «cetății lui Mircea cel Bătrîn» din acea localitate, în vederea ridicării lor în plan și a unei cât mai bune documentări cu privire la acest important monument feudal, considerat printre cele mai vechi construcții militare din Țara Românească.

Ruinele cetății lui Mircea cel Bătrîn se află pe o mică ridicătură de pământ existentă în partea de sud-est a orașului Giurgiu, în dreptul bisericii Sf. Nicolae, la întâlnirea apei Veriga cu apa Camei. Pe vremuri, această ridicătură de pământ era inconjурată din toate părțile cu apă, ca o insulă. Nu de mult timp însă, după construirea digului dintre oraș și portul Giurgiu (Ramadan), insula a fost unită cu digul, căpătînd înfățișarea unei mici peninsule¹ (fig. 1). În momentul de față, pe insulă abia se văd răzlețe cîteva ruine de piatră, în partea de vest a acesteia (fig. 2). Zidurile, ce se mai păstrau pînă către mijlocul secolului trecut, au fost distruse aproape cu totul, pentru folosirea materialului din ele la lucrări de construcții, pavaj, indiguire și pentru fabricarea varului în cuptoarele instalate chiar pe insulă, de unde și denumirea pînă în ziua de azi a locului: «la vărărie». Insula a fost folosită ca depozit de lemne, fin și gunoaie, pînă în anul 1954, cînd Muzeul din Giurgiu a intervenit pentru protejarea ruinelor acestui monument istoric. Terenul a fost foarte mult răscolit, lucru ce se poate observa cu ușurință după gropile ce apar la suprafață.

Prima mențiune documentară a localității și a cetății Giurgiului datează din 23 septembrie 1403², în timpul domniei lui Mircea cel Bătrîn (1386—1418), care, «zidind cetatea din ostrov ca măsură de apărare împotriva turcilor, devine cel dintîi întemeietor al Giurgiului»³.

În anul 1417, cetatea Giurgiului a căzut, după lupte crîncene, în mîinile sultanului Mehmed I⁴. Așezarea va purta de acum înainte și numele turcesc Yer-Köki⁵. În decursul secolului al XV-lea, turcii n-au stăpînit nestîinjeniți toate cetățile de pe Dunăre și mai ales Giurgiul, pe care l-au pierdut de mai multe ori în favoarea romînilor.

Astfel Dan II (1427—1431), primind ajutor de la regele Ungariei, Sigismund de Luxemburg, a gonit din scaun pe Radu II Praznaglava (1424—1427), vasalul Porții, și a

* Colectivul șantierului a fost alcătuit din: I. Bamea (responsabil), Cernovodanu Paul, Ionescu Mihail, Preda Constantin, Rădulescu Gheorghe (membri) și Mironescu Eusebiu (desenator).

¹ Scarlat A. Stăncescu, *Din trecutul orașului Giurgiu*, București, 1935, p. 61.

² P. P. Panaitescu, *Mircea cel Bătrîn*, București, 1944, p. 292—293; Hurmuzaki, *Doc. privit. la istoria Romîniilor*, I, București, 1890, p. 824, nr. DCLII.

³ N. A. Constantinescu, *Cetatea Giurgiu. Originale și trecutul ei*, în «Anal. Acad. Rom.», seria II, t. XXXVIII (1916), Mem. Secț. Iat., p. 492.

⁴ P. P. Panaitescu, *op. cit.*, p. 343; Fr. Giese, *Die allosmanischen anonymen Chroniken*, vol. II, Leipzig, 1925, p. 72.

⁵ J. Hammer, *Geschichte des osmanischen Reiches*, vol. I, Pesth, 1834, p. 294.

recucerit Giurgiul în 1427, pe care l-a fortificat din nou¹. Cetatea a fost însă curînd pierdută, în anul următor, o dată cu înlăturarea lui Dan, pe vremea lui Alexandru II Aldea (1431—1436), supus turcilor.

O importantă expediție de recucerire a Giurgiului din mâinile otomanilor, povestită în cele mai mici amănunte de pana iscusită a cronicarului burgund Jean de Wavrin, a fost aceea din vara anului 1445, cînd oștile cruciaților unguri, italieni și burgunzi, în cola-

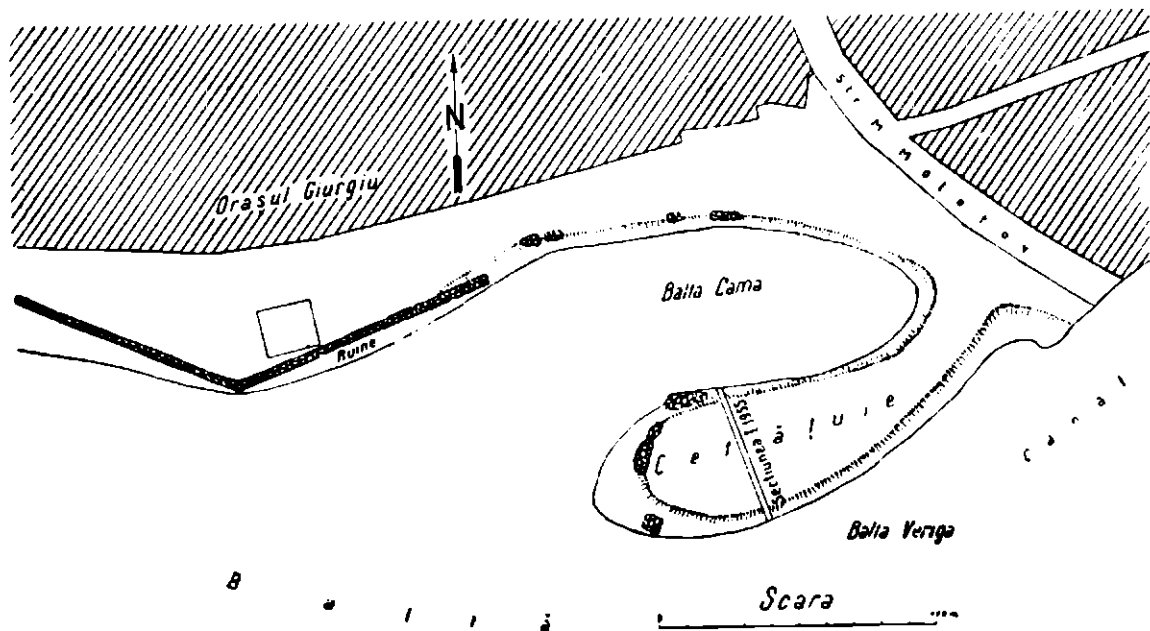


Fig. 1. — Giurgiu; cetăția lui Mircea cel Bătrîn: plan de situație.

borare cu voievodul muntean Vlad Dracul (1443—1446), au început operații sistematice împotriva fortărețelor turcești de la Dunăre. Căpetenia burgunzilor a fost viteazul ostaș Waleran de Wavrin, nepotul cronicarului, care a relatat în amănunțime unchiului său desfășurarea evenimentelor. Wavrin a descris astfel cetăția lui Mircea: « ... În insula Giurgiului ... se înalță un prea puternic și tare castel, pătrat în patru laturi mari de zid, în colțul fiecărui zid avînd cîte un turn destul de gros, tot pătrat, dintre care cel mai mic era mai mare și mai tare decît cel de la castelul Turtucaia și tot la fel zăbreelite și prevăzute cu construcții de lemn. Și mai avea de către țarm, două mici laturi de zid, care plecau de la castel pînă la numitul țarm și la capătul acestora erau iarăși două turnuri, de asemenea întărite cu lemn ca și celelalte ... Turnurile și zidurile n-aveau de loc ieșiri în partea de jos ... toate cele patru turnuri erau masive, mai bine de 24 picioare înălțime» (circa 8 m)². Dînd foc întăriturilor de lemn, creștinii au reușit să intre în cetate. În acel moment voievodul Vlad Dracul a intervenit pe lîngă căpetenia burgunzilor, Renault de Comfide, pentru stingerea incendiului, întrucît dorea să recapete cetatea întreagă, nefiind « piatră în acest castel care să nu fi costat pe tatăl său un bolovan de sare, care se scoate din stînci în Țara Romînească ... »³.

¹ N. Iorga, *Studii istorice asupra Chilie și Cetății Albe*, București, 1899, p. 85; Nicolaus Istvánffy, *Regni Hungarici Historia*, Köln, 1685, p. 437.

² N. Iorga, *Cronica lui Wavrin și Români*, în «Buletinul Comisiei Istorice a României» vol. VI (1927), p. 126—127;

în trad. rom. la N. A. Constantinescu, *Cetatea Giurgiu*, p. 514—515.

³ N. Iorga, *op. cit.*, p. 132; Vlad se referă probabil la exploatarea ocnelor de sare care constituiau un venit al domniei, din care Mircea a putut cheltui pentru construirea cetății; P. P. Panaitescu, *Mircea cel Bătrîn*, p. 137.

După recucerirea Giurgiului, în 1445, domnitorul s-a adresat brașovenilor, cerindu-le ajutoare pentru reconstruirea fortăreței, căci « aceea ce a fost întăritura ei, apoi aceasta a ars toată și pe aceea acum din nou o facem »¹. Cu toate acestea, stăpînirea romînească asupra Giurgiului n-a putut fi asigurată, iar în 1449 beglerbegul Rumeliei și-a așezat acolo tabăra, întărind cetatea din insulă, în urma biruinței repurtate de turci asupra creștinilor la Cossovo².

Vlad Țepeș a întreprins, la rîndul lui, o expediție la Giurgiu, în anul 1461, în cadrul unui plan de atac general asupra fortărețelor turcești de la Dunăre; el înștiință pe brașoveni că « a intrat și a dobîndit cetatea, pe care a și ars-o îndată »³. Dar în 1462, datorită expediției sultanului Mehmed II, Vlad își pierde tronul, iar turcii reintră în posesia cetăților dunărene.

De acum înainte s-a deschis o lungă epocă de dominație turcească, în care otomanii au stăpînit nestînjeniți fortărețele de la Dunăre, cîmpind și teritoriile înconjurătoare, transformate în raiale, la Orșova, Turnu, Giurgiu și Brăila. Cetatea Giurgiului cu « dependențele sale » a fost trecută printre cetățile de graniță ale sultanului, în tratatele încheiate cu regii Ungariei la 1479, 1503, 1515 ș.a.⁴.

Dintre călătorii care au trecut pe la Giurgiu în această epocă, merită să amintim pe juristul francez Pierre Lescapier, care a zugrăvit în 1574 așezarea ca « un sat mare », unde « împreună cu turcii locuiesc numeroși romîni. În față, la vreo 30 de pași, în apă, se află un turn pătrat și ruina unei fortărețe vechi . . . »⁵.

O dată cu domnia lui Mihai Viteazul (1593—1601), prima localitate atacată după răzvrătirea voievodului împotriva turzilor a fost Giurgiu (15 noiembrie 1594); « orașul a fost ars și prădat, dar cetatea n-a putut fi ocupată, primind ajutoare de la Ruscuc »⁶.

La 25 octombrie 1595, trupele lui Mihai, aliate cu cele ale lui Sigismund Bathory și cu un grup de ostași din Toscana, de sub comanda căpitanului Silvio Piccolomini, ajunseră în fața fortăreței dunărene, unde principele ardelean făcu o operație de recunoaștere a cetății. Bathory socoti că nu o va putea lua prin asalt descoperit la ziduri, « pentru că o găsi că e toată de piatră solidă »⁷.

Silvio Piccolomini, căpetenia toscană, constată aici « o cetățuie . . . la malul Dunării, construită cu 5 turnulețe, flancuri și crenele. Cetățuia e toată plină și turnurile masive, iar între ele, zidul mergînd de la unul la altul, face cortină, fiind deopotrivă de înalt cu turnurile. Pentru a da cetății o incintă mai mare, turcii adăuseră două curți joase, una despre Dunăre și cealaltă opusă acesteia, unde este poartă principală a cetății. Zidul acestor curți joase e scund și întrucîtva flancat. Despre o parte a cetății era abătut cu meșteșug un braț din Dunăre, pentru a o face mai puternică și care se transforma în canal »⁸.

După lupte crîncene, în urma bombardării cetății și a izolării ei prin distrugerea podului de bărci ce o lega cu malul turcesc, aliații o luară prin asalt, în ziua de 30 octombrie. După cucerirea cetății, Piccolomini sfătui pe Bathory să refacă cetatea și să adauge un fort în insula « din fața Giurgiului », alcătuiind astfel o bază militară importantă pentru a face incursiuni la sudul Dunării și a răscula pe bulgari, paralizînd acțiunile turcilor⁹.

¹ I. Bogdan, *Relațiile Țării Românești cu Brașovul și Ungaria în secolele XV și XVI*, București, 1902, p. 54, nr. LI.

² N. A. Constantinescu, *op. cit.*, p. 501; N. Iorga, *Geschichte des osmanischen Reiches*, vol. I, Gotha, 1908, p. 451.

³ I. Bogdan, *Vlad Țepeș și narațiunile germane și rusești asupra lui*, București, 1896, p. 78—79.

⁴ N. A. Constantinescu, *op. cit.*, p. 502; Hurmuzaki, *Documente . . .*, II¹, p. 21, nr. XXIV.

⁵ Ed. Cleray, *Le voyage de Pierre Lescapier « Parisien » de l'enise à Constantinople, l'an 1574*, în « *Revue d'histoire*

diplomatique », an. XXXV, nr. 1 (1921), p. 46.

⁶ Balthasar Walthier, *Brevi et vera descriptio rerum . . . Michaelae . . . Walachiae palatino gestarum*, Görlitz, 1599, p. 13; *Cronica anonimă*, în « *Magazinul istoric pentru Dacia* », vol. IV, București, 1847, p. 278; Iorga, *Acte și fragmente . . .*, I, Buc., 1895, p. 130, ap. Constantinescu, *Cetatea Giurgiu*, p. 502.

⁷ Hurmuzaki, *Documente . . .*, XII, Buc., 1903, p. 87, nr. CL, ap. Constantinescu, *op. cit.*, p. 503.

⁸ Hurmuzaki, *op. cit.*, p. 87—88.

⁹ *Ibidem*, p. 93.

Castelul era « vrednic de luare aminte »¹, nefortificat după tipul modern, dar destul de puternic², construit cu turnuri bune și ziduri destul de groase și vechi, și destul de tare pentru țara aceasta³, fiind pe deasupra « așezat într-o prea frumoasă insulă, îndejuns de încărit prin artă și poziție naturală, insula avînd o întindere de 2 jugăre, acoperită în întregime de castel, care părea astfel că răsare din unde »⁴.

Turcii n-au mai reintrat în Giurgiu decît în 1600, profitînd de greutatea ivite pentru Mihai în Ardeal și Moldova. Încă din martie 1599, ei au trimis acolo « caice și galeote », pentru a începe lucrările de reconstrucție, iar după un an și jumătate, Mahmud pașa de la hotarul Dunării primi ordin să așeze aici, în noua fortăreață « reclădită de dinsul », « o garnizoană de 10.000 de soldați »⁵, pentru a ține mai ușor în stăpînire Țara Românească. O nouă epocă de dominație otomană începe pentru Giurgiu, perioadă în care nu mai deținem decît informații sporadice și întimplătoare, datorate diferiților călători care mergeau prin Peninsula balcanică.

Astfel poetul Samuel Twardowski, însoțind pe solul regelui Poloniei la Poartă, a trecut în 1622 pe la Giurgiu, în drum spre Constantinopol. Admirînd frumusețile naturii înconjurătoare, literatul a zărit « Giurgiul pe o stîncă cu o movilă înaltă »⁶. Trimisul lui Gustav Adolf al Suediei la sultan, Paul Strassburgh, cînd trecu pe la Giurgiu, în 1632, găsi « cetatea slab întărită de turci »⁷.

Ultima încercare a romînilor de a recuceri Giurgiul a fost făcută în timpul domniei lui Mihnea III (1658—1659). Oastea voievodului, învingînd trupele lui Gian Arslan, pașa de Silistra, asedie Giurgiul. Orașul, nefiind bine întărit și pregătit pentru un atac, îi cedă ușor⁸, dar numai pentru un scurt interval de timp⁹.

Cu încercările lui Mihnea III s-a încheiat șirul luptelor duse de romîni pentru recucerirea Giurgiului. După această dată nu romîni vor fi cei care vor ataca Giurgiul, ci rușii și austriecii, care, de la sfîrșitul secolului al XVII-lea, au pornit războaiele pentru lichidarea puterii otomane din colțul sud-estic al Europei.

Astfel, în timpul războiului ruso-turc (1768—1744), rușii operînd la Dunăre sub comanda generalului Olitz, au atacat Giurgiul în 1770, arzîndu-l cu totul, iar după un an au cucerit și cetățuia din insulă, întărită foarte puternic de turci cu 80 de tunuri și 10.000 de soldați¹⁰. Totuși însemnătatea vechii cetăui scăzuse simțitor, comparativ cu fortificațiile moderne ce primiseră celelalte fortărețe turcești de la graniță, ca Brăila, Ismailul sau Benderul, lucru relevat de ofițerul francez Valcroissant, însărcinat cu refacerea cadrelor armatei otomane în 1770—1771. El s-a exprimat astfel despre cetățuia din ostrov: « Castelul de pe Dunăre, înconjurat de apă, este foarte mic și într-o stare atît de tristă, încît o singură lovitură de tun bine trasă ar fi de ajuns să-l dea peste cap »¹¹.

Rușii au căutat să refacă aici fortificațiile necesare și au ridicat cel dintîi fort modern pe țărm, în fața vechii cetăui, pe care o înlocui în importanță; întărirea a fost desăvîrșită de turci după război¹² cu o esplanadă de bolovani ascunsă printr-o vegetație de trestii

¹ Hurmuzaki, *Documente* . . . , vol. III, 1, Buc., 1880, p. 467, nr. XXXIV.

² *Ibidem*, vol. XII, p. 92, nr. CLI.

³ *Ibidem*, vol. XI, p. 381, nr. DXXVIII.

⁴ Ioannes Iacobinus, *Rerum in Transylvania a Sigismundo Battorio . . . anno 1595 gestarum narratio*, Frankfurt, 1603, p. 224, ap. Constantinescu, *Cetatea Giurgiu*, p. 564.

⁵ Hurmuzaki, *Documente* . . . , IV^a, Buc., 1884, p. 33, nr. XXVI; P. P. Panaitescu, *Documente privitoare la istoria lui Mihai Viteazul*, Buc. 1936, nr. 61, p. 140—142.

⁶ P. P. Panaitescu, *Călători poloni în țările romîne*, București, 1938, p. 19—21.

⁷ Timotei Cipariu, *Pauli Strassburghii . . . relatio de byzan-*

tino itinero, in « Arhiva pentru filosofie și istorie », Blaj, nr. 1 (1 ian. 1867), p. 16.

⁸ Hurmuzaki, *Documente* . . . , V^a, p. 56, nr. LXVI; V^a, p. 63, nr. C și p. 66, nr. CII; IX^a, p. 148, nr. CCIX; N. Iorga, *Studii și documente*, XXIII, p. 234, nr. CCXLIX; Al. Ciorănescu, *Documente privitoare la domnia lui Mihail Radu Vodă*, in « Buletin. Comisiei ist. a Romîniei », XIII (1934), p. 147, nr. CLXXXI.

⁹ Hurmuzaki, *Documente* . . . , IX, 1, p. 158, nr. CCXVI.

¹⁰ N. A. Constantinescu, *Cetatea Giurgiu*, p. 23.

¹¹ Hurmuzaki, *Documente* . . . , supl. I, vol. I, p. 830, nr. MCXC.

¹² D. Seastini, *Viaggio da Costantinopoli a Bukaresti fatto l'anno 1779*, Roma, 1794, p. 47.

de pe malul Dunării, astfel încât ea a rezistat cu succes asediului austrieilor din 1790, când aceștia « au fost goniți de aici cu rușine, după ce ocupaseră orașul »¹. Cu această ocazie s-au ridicat mai multe planuri ale cetății și ale orașului de către ofițerii topografi ai statului major austriac², unde au fost înfățișate cu destulă precizie noua fortăreață de pe uscat și cetățuia din insulă (fig. 2). Astfel constatăm cum castelul era legat cu câte un pod atît de insula vecină cît și de țărmul românesc, iar înăuntrul lui se aflau trei depozite de pulbere, o cazarmă de ieniceri și o moscheie. Împrejurul lor se înălța un zid puternic, ce se prelungea în partea de sud-est pînă la marginile insulei, formînd două curți mari de o parte și de alta a castelului³.

În timpul războiului ruso-turc (1806–1812), atacul minușios pregătit de generalul Miloradovici la 8 aprilie 1809, se izbi de rezistența fortăreței celei noi, cea din ostrov, cu totul învechită, fiind golită de trupe⁴; rușii au fost nevoiți să părăsească orașul ocupat și numai după căderea puternicei cetăți a Rusciucului de pe malul bulgăresc, garnizoana fortăreței s-a predat, ne mai putînd rezista⁵.



Fig. 2. — Ruine din zidul de incintă al cetății lui Mircea cel Bătrîn.

Cu această ocazie, generalul rus de origine franceză Alexandre de Langeron, care a urmărit cu atenție desfășurarea operațiilor militare din acest război, lăsînd însemnări prețioase, a descris și cetatea Giurgiului, așa cum se prezenta ea la începutul secolului al XIX-lea. El notează: « În brațul fluviului care udă orașul, este o mică insulă pe care se află construită o cetățuie de modă veche, în felul aceloră clădite de genovezi în Basarabia și Crimeea, acum 400 de ani. Această cetățuie, care n-are 500 de pași în ocol, este foarte înaltă și domină fortăreața »⁶.

În urma biruinței oștirilor ruse în noul război ruso-turc din 1828–1829, turcii au fost siliți să încheie tratatul de la Adrianopol (14 septembrie 1829), prin care acceptau deschiderea graniței noastre pentru comerțul european, libertatea navigației pe Dunăre și totodată eliberarea țării de primejdia continuă ce o constituiau garnizoanele turcești de la Dunăre, Poarta fiind obligată să retrocedeze cetățile robite Turnu, Giurgiu și Brăila.

În anul 1829 ofițerii din statul major al generalului Pavel Kisselev, de îndată după plecarea turcilor, au întocmit o schiță relevu, executată pe teren, a fortăreței Giurgiu, cu toate întăriturile, așa cum a fost găsită după încheierea păcii, precum și a cetății din insulă. Planul a fost descoperit în 1910, în arhiva orașului Giurgiu⁷. În prezent el se află la Muzeul raional a orașului (fig. 3).

Ultimele mărturii, de natură iconografică, pe care le mai avem în sec. al XIX-lea asupra vechii cetăți din ostrov, cu totul părăsită și ruinată, provin de la căpitanul Karl

¹ Hurmuzaki, *Documente* . . . , supl. I, vol. III, p. 99.

² N. Docan, *Memoriu despre lucrările cartografice privitoare la războiul din 1787–1791*, în « Anal. Acad. Rom. », seria II, tom. XXXIV (1912), Mem. Secț. Ist., p. 1325–1330.

³ Mih. Popescu, *Cetățile turcești din prejurul Principatelor Române*, în « Bul. Comis. Mon. Ist. », an XX, fasc. 52, aprilie-iunie 1927), p. 85.

⁴ Hurmuzaki, *Documente* . . . , supl. I, vol. III, p. 160–161.

⁵ *Ibidem*, p. 295.

⁶ *Ibidem*, p. 158–159; Al. Lapedatu, *Vechile cetăți românești după contele Langeron*, în « Bulet. Comis. Mon. Ist. », an. VIII (1915), p. 72–73.

⁷ S. Stăncescu, *op. cit.*, p. 57–60.

Begen, care a luat o vedere după natură a debarcaderului din Giurgiu, executată apoi în cromolitografie de Schwabe și publicată în *Albumul împrejurimilor Dunării de Jos* (1840)¹, și de la artistul francez Michel Bouquet, care a înfățișat într-o stampă, datînd tor din 1840, ruinele cetății văzute din largul Dunării².

De atunci și pînă în vremurile actuale, degradarea rămășițelor cetății lui Mircea s-a accentuat din ce în ce mai mult, dispărînd chiar de la suprafața ostrovului, unde se

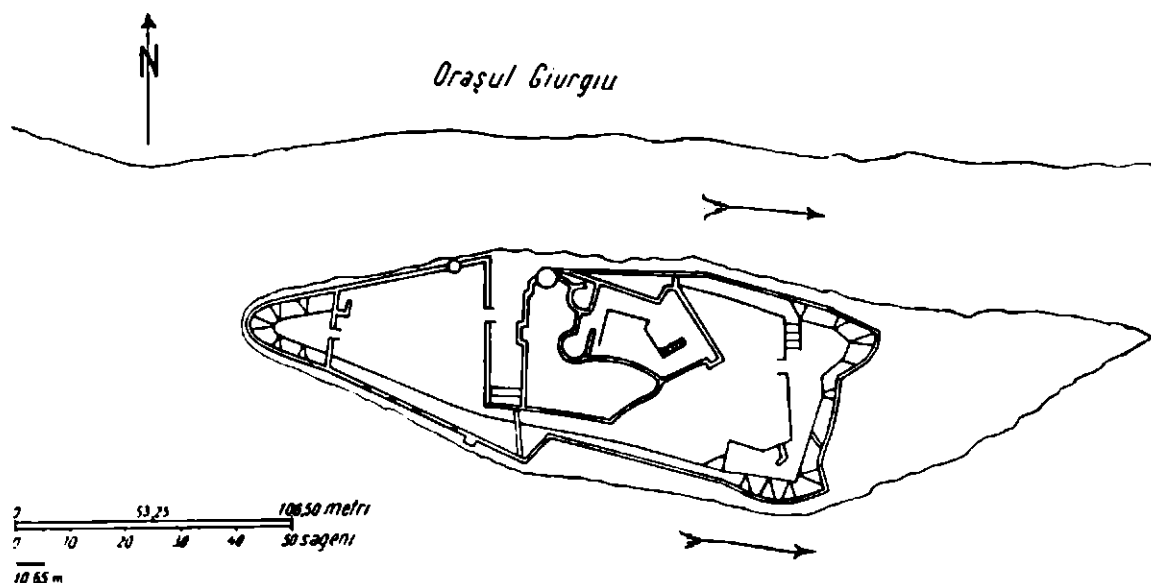


Fig. 3. — Planul cetății lui Mircea cel Bătrîn, întocmit de ruși în 1829.

mai zăresc răzlețe câteva ruine de piatră, acoperite aproape în întregime cu pământ, resturi ale falnicilor ziduri de odinioară. Aducerea la lumină a ruinelor îngropate în pământ și punerea lor în legătură cu informațiile izvoarelor scrise, ne-ar pune în situația de a cunoaște cit mai precis acest monument cu un trecut atît de mult zbuciumat.

Săpătura arheologică executată în anul 1955 pentru dezvelirea ruinelor cetății lui Mircea cel Bătrîn de la Giurgiu, s-a mărginit la secționarea transversală a insulei, printr-un șanț cu orientarea NNW 6050°—SSE 2850°, lung de 66 m și larg de 2 m (S 1) (fig. 4). Ceea ce s-a urmărit în primul rînd era culegerea de informații cu privire la stratigrafia, identificarea zidului de incintă, precum și a zidurilor altor construcții din interiorul cetății, în vederea stabilirii unei cronologii a așezării. S-a căutat continuu legătura între descoperirile de pe teren și informațiile izvoarelor literare.

Singura porțiune din cuprinsul șanțului trasat, care poate fi luată în considerație pentru stabilirea stratigrafiei așezării, este deocamdată numai cea din capătul de sud al acestuia, lungă de circa 25 m. În rest, aproape totul a fost deranjat în epoca modernă (fig. 5). De aceea porțiunii amintite i s-a și acordat o atenție deosebită, săpîndu-se pînă la apă și chiar sub nivelul apei, adică pînă la adîncimea maximă de circa 4,50 m de la suprafața solului actual. În cuprinsul acestei porțiuni, pe distanța dintre zidul de incintă (Z 1) și zidul unei construcții interioare, cu trepte (Z 3), la bază, s-au constatat cîteva straturi succesive de nivelare, alcătuite din moloz, alternînd cu pământ galben nisipos, de nuanțe mai mult sau mai puțin închise. Straturile de moloz sînt groase de cite 0,03—0,05 m, iar straturile de pământ au o grosime de aproximativ zece ori mai mare

¹ Originalul cromolitografiei *Landungsplatz in Giurgiu*..., la Acad. R.P.R., stampe G.S.I. Schwabe, 1.

² A. Billecocq, *Album Moldo-Valaquie*..., Paris, 1848, p. 21.

decît a acestora. Și unele și altele au fost bine bătătorite, pentru a deveni cît mai impermeabile și a constitui o temelie cît mai solidă pentru construcțiile ce aveau să se înalțe deasupra lor. Din cauza apelor mereu crescînde, ce s-au infiltrat și în șanțul deschis, în cursul săpăturii efectuate în anul 1955, n-am putut preciza dacă sub cel mai de jos strat de moloz întîlnit se mai află sau nu un alt strat de nivelare. În această privință, soclul zidului notat cu sigla Z 3, ce se înalță cu 1,50 m deasupra celui mai vechi strat de nivelare, pare a constitui un indiciu în sensul că acest strat ar putea fi într-adevăr cel dintîi, în raport cu celelalte ce i se suprapun.

În straturile de nivelare și îndeosebi în cel mai nou strat de moloz, s-au găsit primele urme de viață, constînd din cîteva bucăți de cărămizi și pietre, fragmente ceramice mărunte, unele smălțuite și decorate în tehnica sgraffito, un număr mic de piroane de fier, o cataramă și o toartă de vas, ambele din bronz, oase de animale și puține oase de pește.

Straturile de nivelare sînt suprapuse de un strat de pămînt galben nisipos, gros de 0,50—0,80 m, în cuprinsul căruia s-au aflat resturile unui cuptor pardosit cu cărămizi (C 1), care reprezintă cel mai vechi nivel de locuire sigur documentat pînă acum. Cărămizile cuptorului coboară pînă aproape de baza stratului în care sînt îngropate. Cele mai de jos cărămizi zac pe un strat de nisip, ce se află deasupra liniei de mortar. De acest nivel se leagă primul zid de incintă (Z 1a), construit din piatră cu mortar, precum și un alt zid din piatră și cărămidă, din interiorul cetății (Z 3), făcînd parte dintr-o clădire cu trepte, probabil un turn de observare. În pămîntul pe care l-am atribuit primului nivel de locuire au apărut foarte puține resturi ceramice, asemănătoare cu cele din stratul ultim de nivelare.

Deasupra primului strat de locuire se află o dungă de mortar, ce formează baza celui de-al doilea nivel de locuire, alcătuit dintr-un strat de pămînt de culoare galbenă-roșiatică, gros de 0,30—0,40 m și avînd în cuprinsul lui urme de cărbune și arsură. Acestui nivel îi corespund alte două cuptoare pardosite cu cărămidă (C 2, C 3).

Urmează, înspre suprafață, un al treilea nivel de locuire, reprezentat printr-un strat de pămînt galben argilos, pe alocuri cu nuanțe de brun, în care se găsesc multe urme de cărbune, fragmente de cărămidă și resturi de mortar. Lui îi corespunde un pavaj din plăci de piatră, tăiate neregulat, cu dimensiunile de 0,30×0,35 m și groase de 0,05 m. Pavajul, din care s-a descoperit o mică porțiune lingă malul de vest al șanțului și în apropierea zidului de incintă al cetății, a fost așezat direct peste stratul de pămînt galben nivelat, la adîncimea de 1,30—1,40 m față de suprafața actuală a terenului.

Al IV-lea nivel de locuire suprapune pe cei precedent și este reprezentat printr-un strat de pămînt de culoare gălbui-

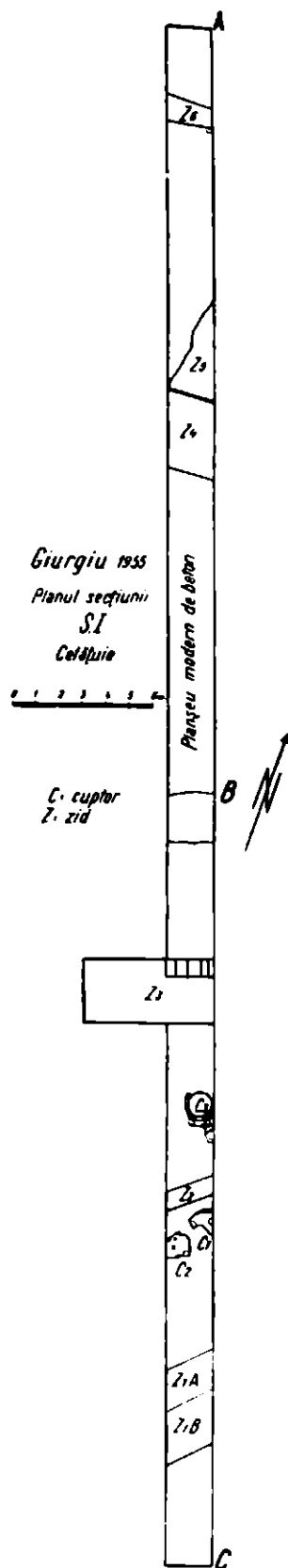


Fig. 4. — Planul secțiunii S I (1955).

GIURGIU 1955 Profilul stratigrafic al peretelui de nord-est
al secțiunii S1 Cetățuie

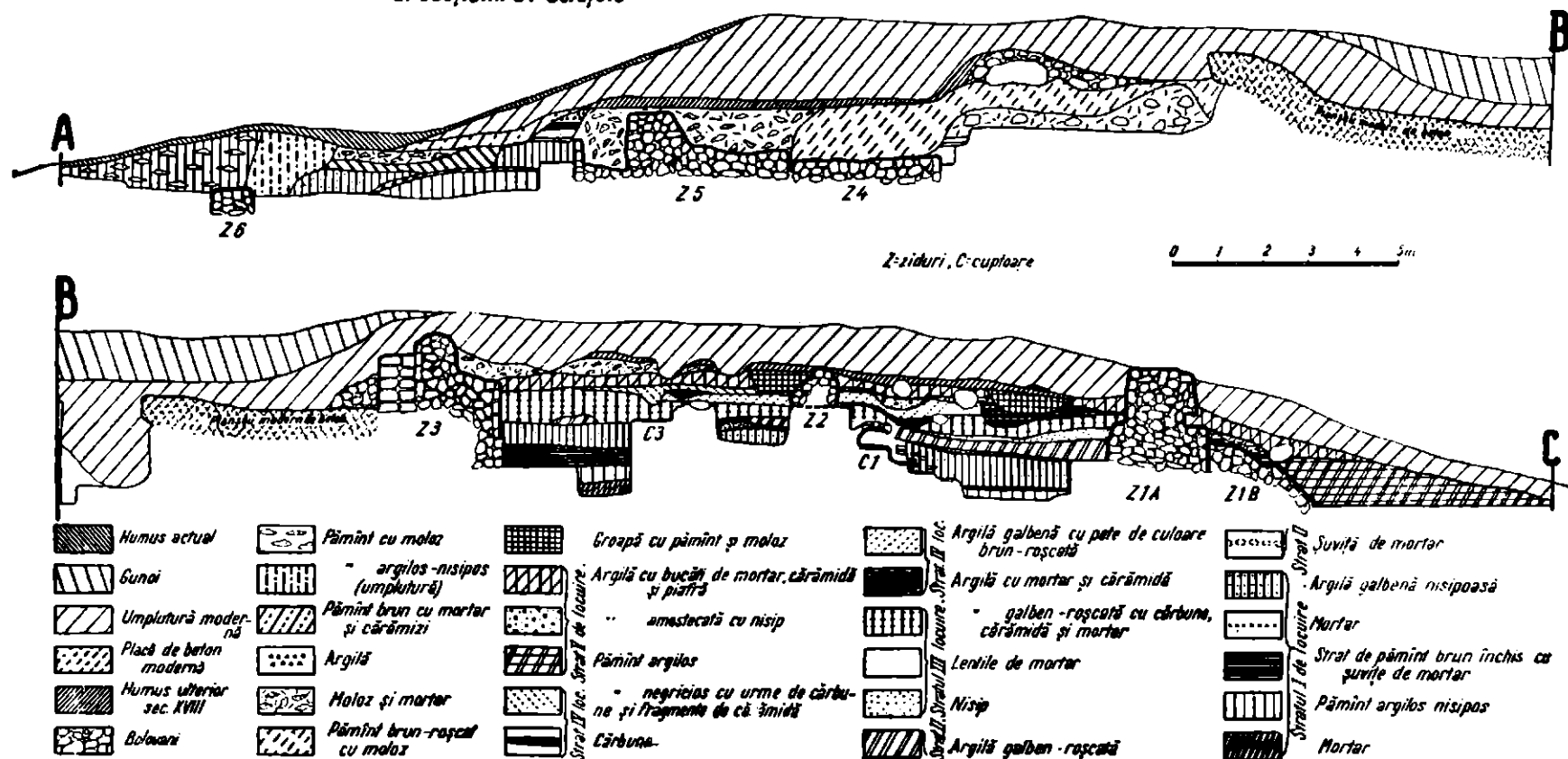


Fig. 5. — Profilul stratigrafic al peretelui de nord-est al secțiunii S I.

argilos, gros de 0,20—0,30 m, avînd pe alocuri nuanțe de culoare brună-roșcată. Înspre capătul de sud al acestui strat, lângă zidul de incintă, se află o dungă de arsuri, cu resturi de cărămidă.

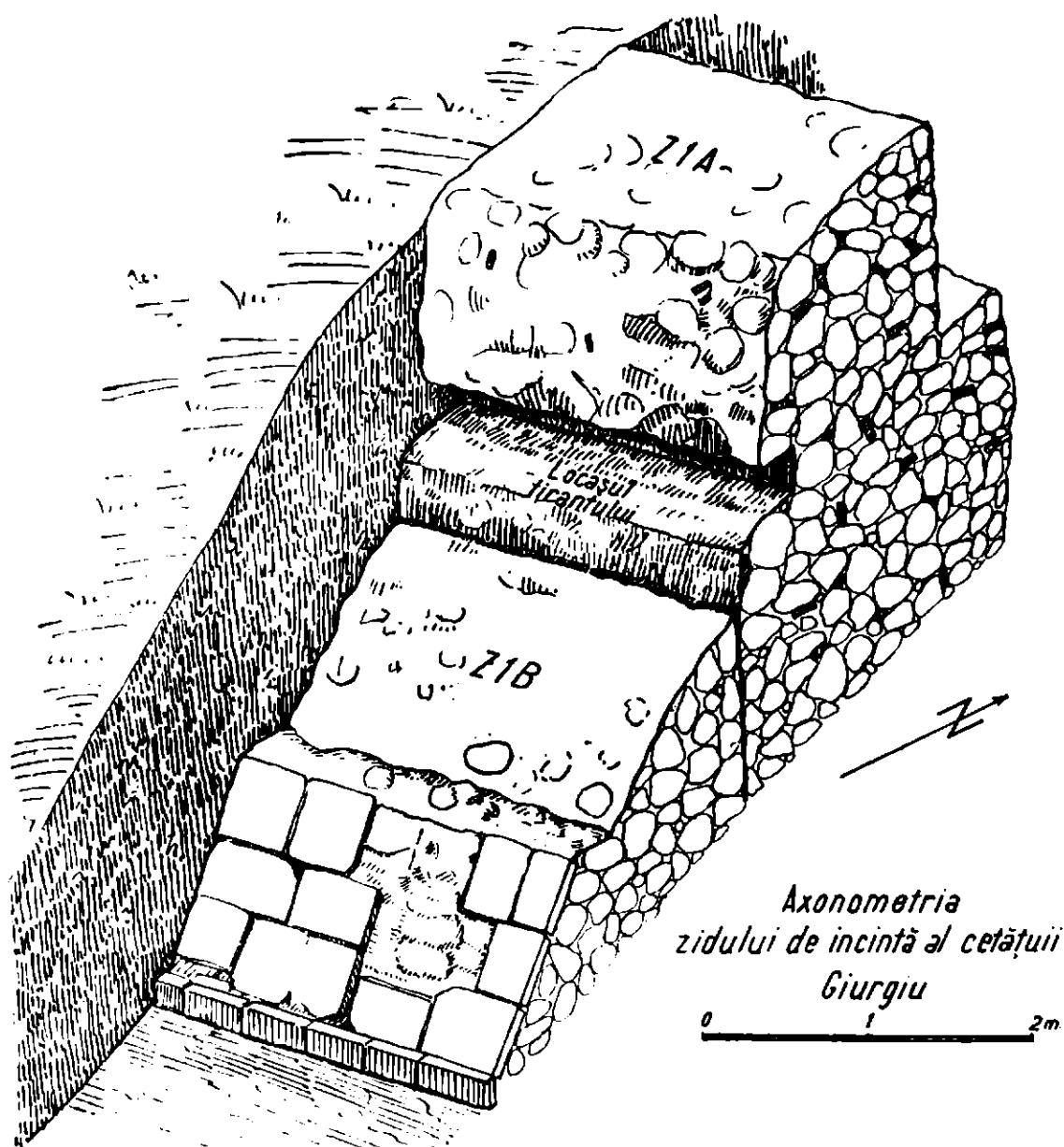


Fig. 6. — Axonometria zidului de incintă de pe latura de sud a cetății Giurgiu (Z 1).

Al V-lea și ultimul nivel de locuire sesizat pînă în prezent, îl constituie un strat de moloz (pietre, mortar, cărămidă), gros de 0,30—0,40 m, în care se mai vede și pămînt de culoare cenușie. De acest nivel se leagă ultima refacere a cetății. Lui îi corespunde un zid interior, paralel cu zidul de incintă al cetății și care aparține probabil secolului al XVIII-lea (Z 2). Ultimul strat de locuire e suprapus de un strat subțire de pămînt brun (humus) și apoi, pînă la suprafață, pe o grosime de 0,70—1 m, se află depuneri moderne ce trebuie puse în legătură în primul rînd cu vărăria ce exista în acest loc.

În jumătatea de nord a șanțului, săpătura a fost foarte mult îngreuiată de tot felul de depuneri și gropi moderne și îndeosebi de un mare planșeu de mortar, în care se află pe alocuri și pietre mari, datorat, se pare, vărării existente pînă nu de mult timp pe cetate. Planșeul e gros de 0,40—0,50 m și se află la circa 1,50 m adîncime, fiind albiat la mijloc. Albierea a fost umplută cu tot felul de gunoaie. Un fapt ce trebuie amintit este că depunerile moderne de moloz etc., au dus la lărgirea treptată a platoului în partea de nord a cetății. În unele puncte aceste depuneri depășesc grosimea de 3 m. Sub ele, la adîncimea de 3,30 m, în punctul în care începe panta actuală a platoului, s-a dat peste un zid masiv (Z 4), lat de 3 m, care, ca aspect, pare a fi fost zidul original de incintă, de pe latura de nord a cetății. În afara acestui zid și imediat lîngă el, s-a construit, într-o epocă ulterioară, o clădire de piatră, al cărei colț de vest a apărut în șanțul nostru (Z 5). Un alt zid de incintă (?), gros de circa 1,20 m, s-a descoperit la poalele pantei de nord a platoului, în marginea apei (Z 6).



Fig. 7. — Zidul de incintă de pe latura de sud a cetății Giurgiu (Z 1).

Cu privire la cel mai vechi zid de incintă al cetății, surprins la capătul de sud al șanțului, s-a observat că se compune din două părți bine distincte (Z 1 A și B; fig. 6—7). Partea cea mai veche o constituie un zid cu direcția NE—SV, construit din piatră legată cu mortar, în care s-a amestecat prundiș (Z 1 A). Grosimea zidului este de circa 1,50 m. Pe fața interioară, în partea de jos a zidului, se află așezate pietre ce par să constituie un parament, dîndu-i grosimea maximă de 1,75—1,80 m. Pe fața exterioară a zidului, la adîncimea de circa 1 m față de nivelul actual al solului, Z 1 A prezintă un locaș longitudinal pentru o grindă de lemn (tirant), gros de 0,25—0,30 m. Este sigur că fața de sud a zidului Z 1 A a fost îmbrăcată cu un parament de piatră cioplită regulat, fiindcă sub locașul tirantului se observă astfel de pietre ce îngroașă zidul cu încă 0,25—0,30 m.

În partea lui inferioară, Z 1 A este îngroșat în afară printr-o construcție în taluz (Z 1 B), ce se ridică pînă la 0,35 m sub nivelul locașului pentru tirant și de acolo coboară oblic, pînă la lățimea de 2 m. Pietrele de la bază formează un prag lat de 0,055 m, ne mai fiind așezate oblic, ci vertical. Acest zid în pantă are un parament din blocuri de piatră calcaroasă, tăiate cît se poate de regulat. Miezul zidului îl constituie un conglomerat din pietre de dimensiuni și forme diferite, legate între ele cu mortar, în care nu se mai află pietriș, așa cum se observă în mortarul zidului vertical. Zidul în pantă este alipit acestuia din urmă. Funcția lui era de a întări cît mai mult zidul original împotriva apelor și a dușmanilor, alcătuiind împreună un puternic zid de apărare. Perioada de timp căreia îi aparține zidul în pantă nu se poate preciza deocamdată. Admițînd că zidul vertical de incintă a fost construit în secolele XIV—XV, acesta poate fi atribuit unei epoci mai tirzii, dar în orice caz anterioare celei de-a doua jumătăți a secolului al XVIII-lea, cînd se pare că a fost construit zidul marcat cu sigla Z 2.

Acesta din urmă are partea superioară la adîncimea de circa 1 m, iar baza la 1,75 m față de nivelul actual al solului. El este aproape paralel cu zidul de incintă, față de care

se află la distanța de circa 6 m înspre interiorul cetății. Acest zid a fost înălțat în urma unui incendiu, reprezentat printr-o dungă subțire de cărbune ce se observă la baza lui. Grosimea zidului (Z 2) este de circa 0,80 m. El este construit din pietre de calcar, cu dimensiunile de 0,20—0,45 m, legate cu mortar ce conține mult nisip. Fața zidului e regulată, iar la bază are un soclu cu un profil ușor concav.

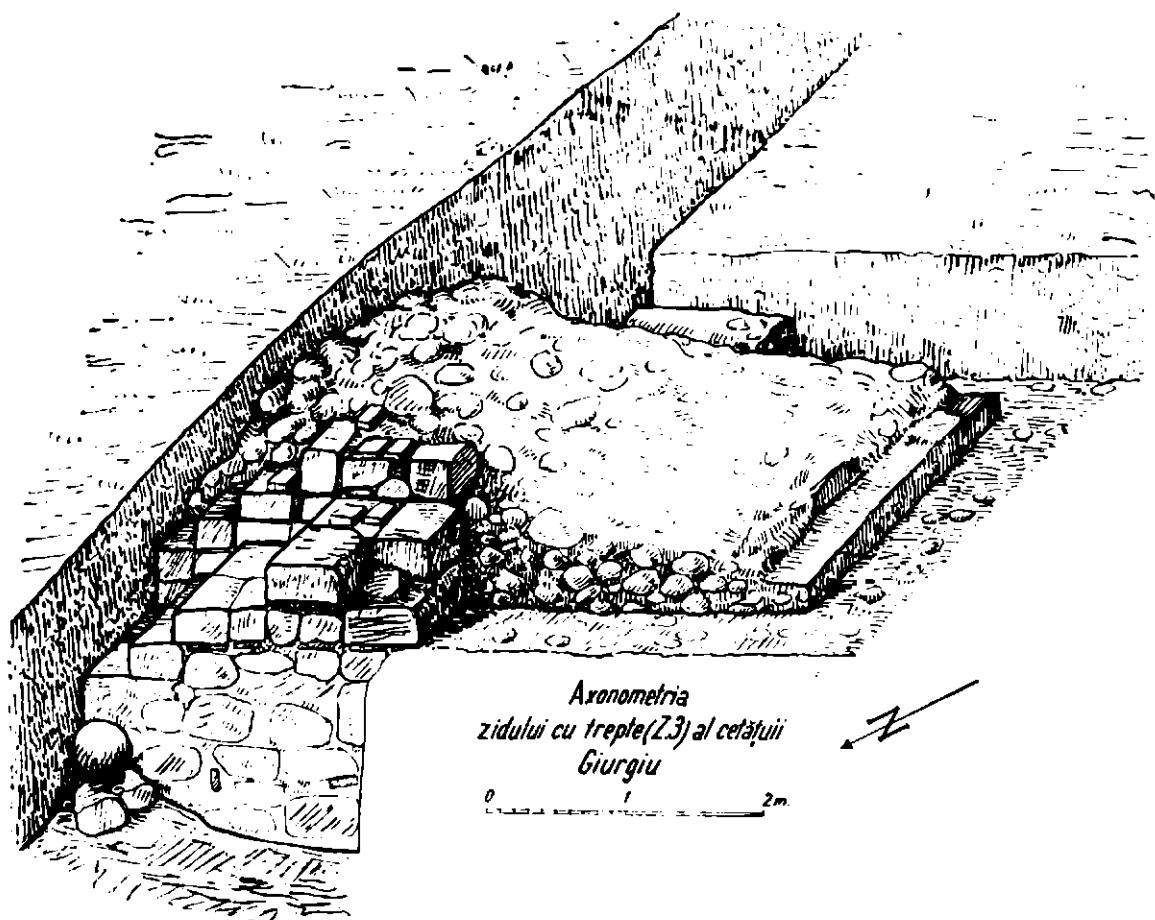


Fig. 8. — Axonometria zidului cu trepte (Z. 3) al cetății Giurgiu.

Zidul marcat cu sigla Z 3 se află în interior, la distanță de 14 m spre nord, față de zidul de incintă din partea de sud a cetății. Grosimea zidului este de circa 2 m. La aceasta se adaugă, spre nord, lățimea de 0,75 m a unor trepte, ce fac corp comun cu zidul propriu-zis (fig. 8). Printr-o casetă creată pe latura de vest a șanțului, s-a dezvelit partea superioară a zidului Z 3, pe o lungime de 5,55 m. Latura de sud a aceluiași zid, prinsă parțial în șanțul nostru, a fost dezgropată pe o înălțime de peste patru metri. În ceea ce privește tehnica de construcție, Z 3 este construit din piatră de calcar și cărămidă, legate cu mortar în care s-a amestecat prundiș mărunt, ca și în zidul de incintă Z 1 A, cu care credem că e contemporan. Miezul (emplectonul) zidului este un conglomerat din pietre neregulate, de diferite mărimi, puține cărămizi și mortar. Paramentul, strins legat de masa emplectonului, constă din pietre cioplite, mai mult sau mai puțin regulate, între care sînt așezate, fără o ordine strictă, cărămizi întregi și fragmentare.

Procedind la analiza mai amănunțită a feții de sud a zidului Z 3, atît cît a fost dezvelită prin șanțul săpat în anul 1955 (fig. 7), se pot face observațiile de mai jos. Pe toată înălțimea lui, paramentul este alcătuit din blocuri de calcar variind ca dimensiune

și formă. Cele mai multe sînt dreptunghiulare. Un număr mai mic sînt neregulate. În general, blocurile sînt așezate cu dimensiunea cea mai lungă în sens orizontal. Fața unor pietre este netedă (ieșită din tăietura fierăstrăului); a altora este ciocănită intenționat,

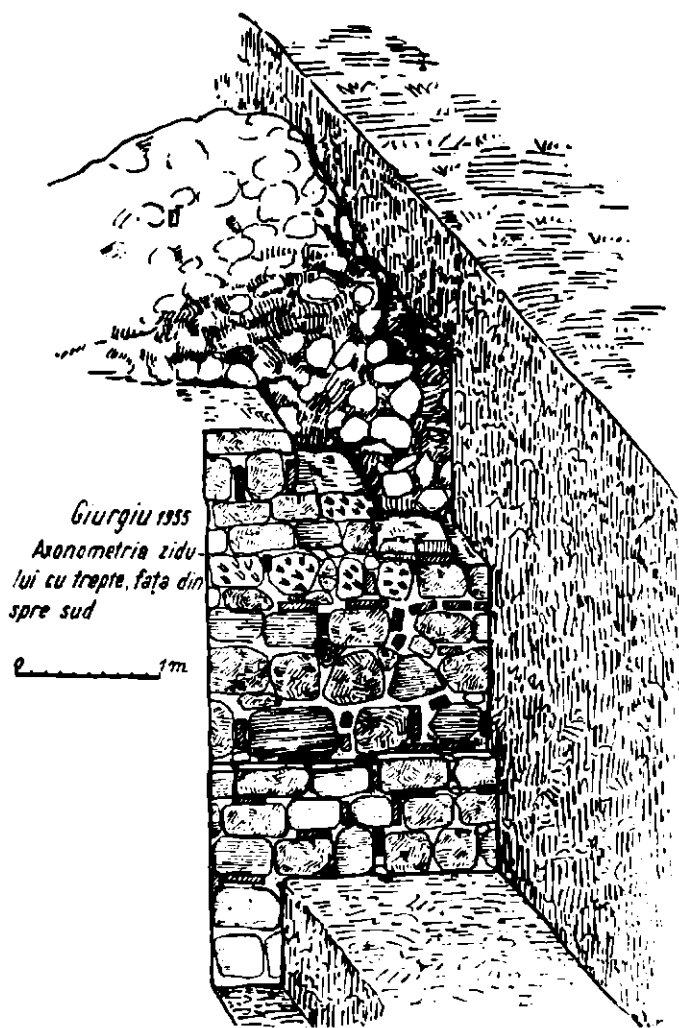


Fig. 9. — Fața de sud a zidului cu trepte (Z 3).

află ici colo cîte o cărămidă. Mortarul de legătură este alb-gălbui și cu puțin pietriș pe alocuri. Zidul dinspre sud al aceleiași clădiri n-avea o față regulată, dovadă că în această parte exista mai dinainte zidul de incintă. Zidul cel mai de la nord (Z 6), aflat la poalele pantei platoului, în marginea apei, e construit din pietre de diferite mărimi, legate cu un mortar cenușiu închis, în care se află mici insule de var. Zidul prezintă o față nu prea regulată în partea de sud. Deocamdată el poate fi privit ca un al doilea zid de incintă.

Considerații mai amănunțite cu privire la zidurile prezentate mai sus se vor putea face după dezvelirea tuturor pe o mai mare întindere, iar a unora dintre ele și pe o mai mare adîncime.

O atenție aparte merită cele trei cuptoare (C1, C2, C3), ale căror resturi s-au descoperit în partea de sud a șanțului, în primele două niveluri de locuire (v. mai sus, p. 225 și fig. 4). Dintre aceste cuptoare, cel mai vechi este cel notat cu sigla C1, aflat parte lîngă malul de est al șanțului, iar altă parte sub acesta, în apropiere de Z 2.

la distanțe aproape regulate, iar a celei de-a treia categorii este neregulată (nefășuită). Între rosturile pietrelor, atît orizontal cît și vertical, au fost așezate bucăți de cărămizi sau chiar cărămizi întregi (fig. 9). Grosimea acestor cărămizi este de 0,055 m. Lungimea uneia ce pare întreagă este de 0,26 m; lățimea cîtorva dintre ele este de 0,16 m. Soclul s-a obținut prin împingerea blocurilor paramentului, de la o anumită înălțime, cu 0,05—0,06 m înspre interior. Destinația construcției căreia îi aparține zidul abia descris nu poate fi cunoscută în stadiul actual al cercetărilor. Treptele de piatră ale acesteia par a indica o clădire avînd un turn de observație.

Cele trei ziduri dezvelite în mică parte în jumătatea de nord a șanțului diferă unul de celălalt ca tehnică de construcție. Zidul presupus a fi constituit cea mai veche incintă în partea de nord a cetății (Z 4) are fețe regulate și un emplecton bogat în mortar, în care s-a amestecat prundiș mărunt. Colțul clădirii existente spre nord (Z 5), la distanță de-abia 0,05—0,10 m de zidul de incintă, e construit din pietre neregulate, printre care se

Vatra lui a fost pavată cu cărămizi fragmentare, de diferite dimensiuni, din care se mai păstrează câteva, unele la adâncimea de 2,65 m, iar altele la adâncimea de 2,90 m, față de nivelul solului actual (fig. 10). Pe latura de nord a cuptorului, cu

circa 0,50 m mai sus decât vatra, se află un rînd de pietre, așezate în semicerc, care foarte probabil au legătură cu cuptorul și indică oarecum forma acestuia.

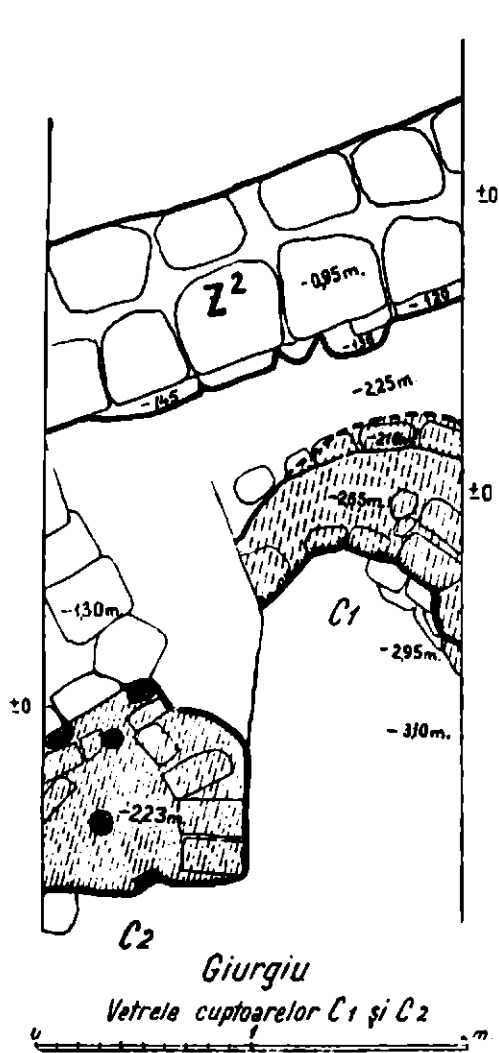


Fig. 10. — Vetrele cuptoarelor C 1 și C 2.

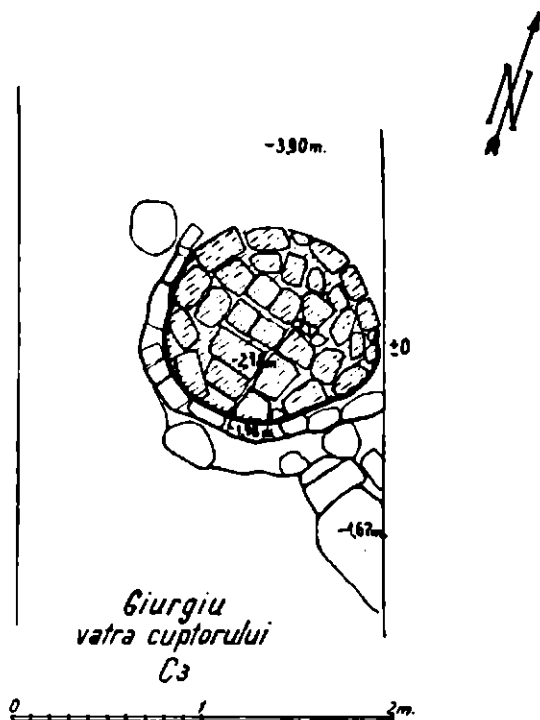


Fig. 11. — Vatra cuptorului C 3.

Celelalte două cuptoare (C 2, C 3) sînt contemporane unul cu altul. Resturile unuia din ele (C 2) s-au găsit lingă malul de vest al șanțului, la circa 1,50 m înspre sud de Z 2, cu care n-au însă nicio legătură, de altfel ca și C 1. Vatra cuptorului constă din pămînt bătătorit, de culoare roșiatică, și are o formă neregulată, cu dimensiunile de circa 0,80 × 0,80 m (fig. 10). Ea se află la adâncimea de 2,25 m față de suprafața solului de azi. Pe vatră s-a găsit cenușă. Pămîntul vetrii a fost perforat de cinci pari de lemn, ce aparțin unui nivel superior, neavînd nici o legătură cu aceasta.

Cel mai bine se păstrează vatra cuptorului C 3. Ea se află la adâncimea de 2,18 m și e construită din bucăți de cărămidă groase de circa 0,07 m, și plăci de calcar, ce au căpătat o culoare roșcată, din cauza focului. Toate sînt așezate într-un cerc cu diametrul de circa 1 m. Marginile vetrii au o înălțime de 0,07—0,08 m și sînt lutuite pe fața interioară. Ele indică forma aproximativă a cuptorului, în partea lui superioară, lipsind orice alte urme mai concludente în această privință (fig. 11).

O observație care privește toate cele trei cuptoare la un loc este aceea că, după constatările de pînă acum, ele nu se află înăuntrul vreunei locuințe, ci, sau au fost cons-

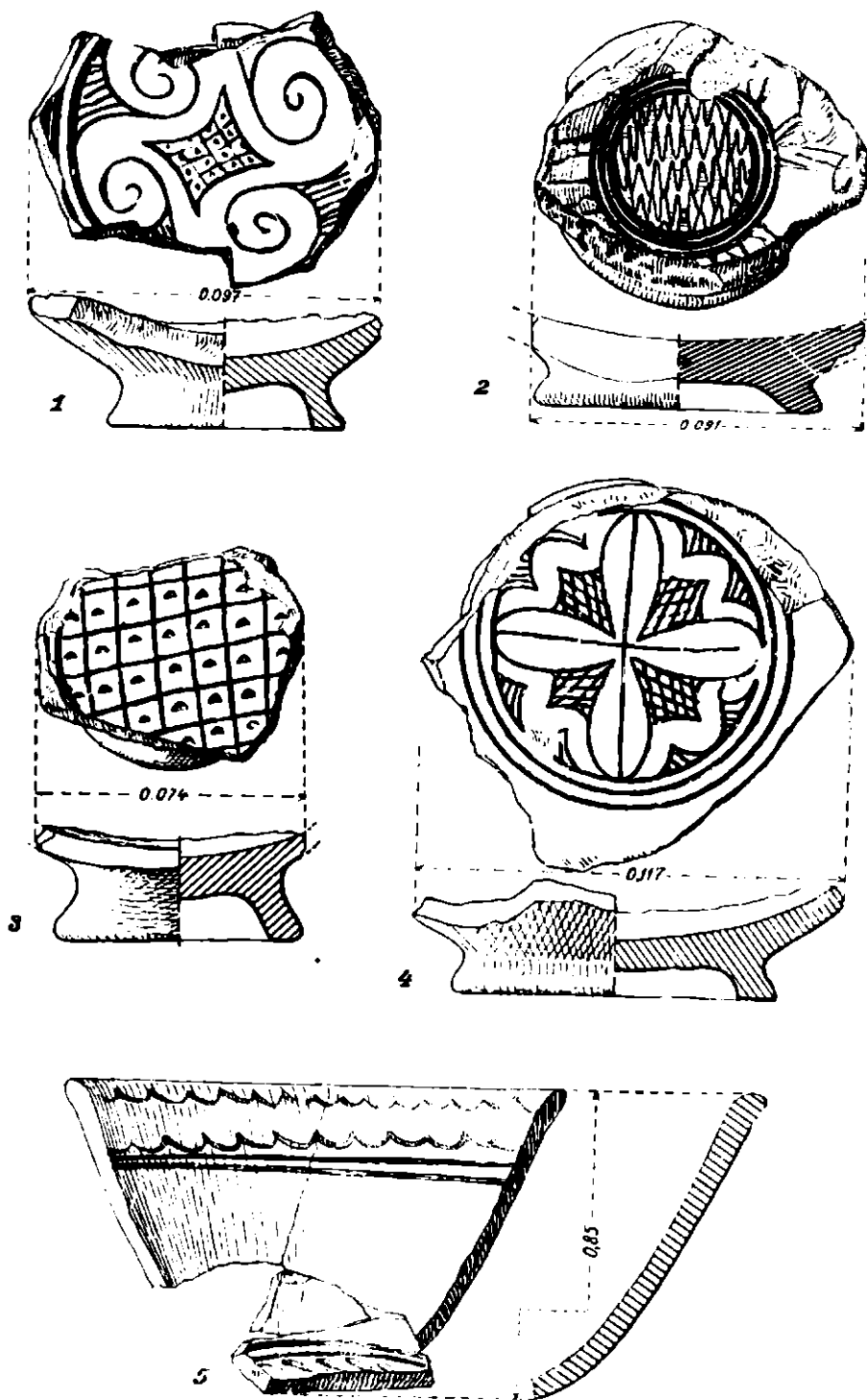


Fig. 12. — Ceramică feudală smălțuită, cu sgraffito.

truite înăuntrul unor construcții mari, din piatră, al căror perimetru încă n-a putut fi stabilit, sau se aflau de-a dreptul sub cerul liber.

Într-o construcție cu caracter militar, cum este cetățuia lui Mircea cel Bătrîn de la Giurgiu, era de așteptat ca o parte însemnată din descoperiri să o constituie tot felul de arme existente în decursul secolelor, cît a dăinuit această fortăreață. Deocamdată însă, singurele arme aflate în sondajul de informație executat, sînt proiectilele sferice de piatră și mai numeroase de fier, cu diametrul de 0,04—0,13 m. Astfel de proiectile s-au găsit în fiecare din nivelurile de locuire și în straturile răvășite în epoca modernă, de deasupra lor.

Uneltele sînt puține. Din rîndul lor fac parte: un cuțit de fier, cu urme de prăsele de lemn, lung de 0,22 m (fig. 14/4), două fragmente de minere de cuțit de fier, un vîrf de corn de animal, găurit la capătul mai gros, avînd pe față un decor punctat (fig. 14/6). Acest ultim obiect pare să fi servit ca igliță pentru năvoade etc. După condițiile de găsiră, toate uneltele menționate par să aparțină sec. XV—XVI.

Mai multe piroane de fier, de diferite mărimi, s-au găsit îndeosebi în cele mai vechi niveluri de locuire.

Ceramica descoperită pînă acum este puțin numeroasă, fragmentară și nu prea variată. Singurele piese întregibile sînt: 1) un urciol de mărime mijlocie, cu corpul sferic și gîtul bombat, lucrat din argilă arsă uniform la

roșu și avînd gura smălțuită la exterior cu smalț de culoare verzuie (fig. 14/3), și 2) o bucată dintr-un vas de formă tronconică, înalt de 0,21 m, cu buza ușor evazată și fiind decorat pe fața exterioară, în partea de sus, cu un briu alveolar în relief și cu două linii în val, separate de o dungă orizontală (fig. 14/7). Mai multe fragmente din marginea unor vase de lut (oale ș.a.) amintesc, prin profilul și tehnica lor de lucru, ceramica din sec. XIV și XV descoperită în cîmpia munteană (Zimnicea, București).

Cele mai alese fragmente ceramice sînt unele bucăți de străchini cu fundul inelar și decorate pe fața interioară cu tot felul de ornamente (linii, vrejuri și flori stilizate, păsări etc.), executate în tehnica sgraffito și cu smalț de diferite culori (fig. 12—13). Mai multe din ele s-au găsit în cel mai nou strat de nivelare, din moloz, la adîncimea de peste 3 m de la suprafața de azi a solului. Aceste fragmente ceramice cu smalț și cu sgraffito fac parte din ceramica veche romînească de lux, de tradiție bizantină. Ca epocă ele aparțin, se pare, secolelor XIV—XV.

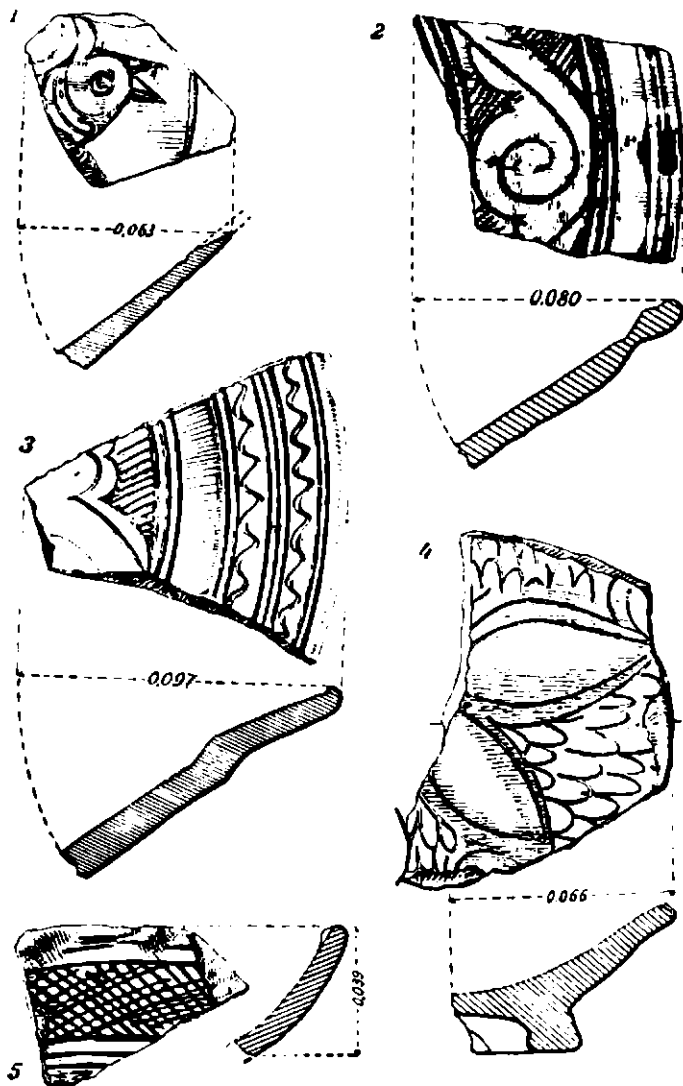


Fig. 13. — Ceramică feudală smălțuită, cu sgraffito.

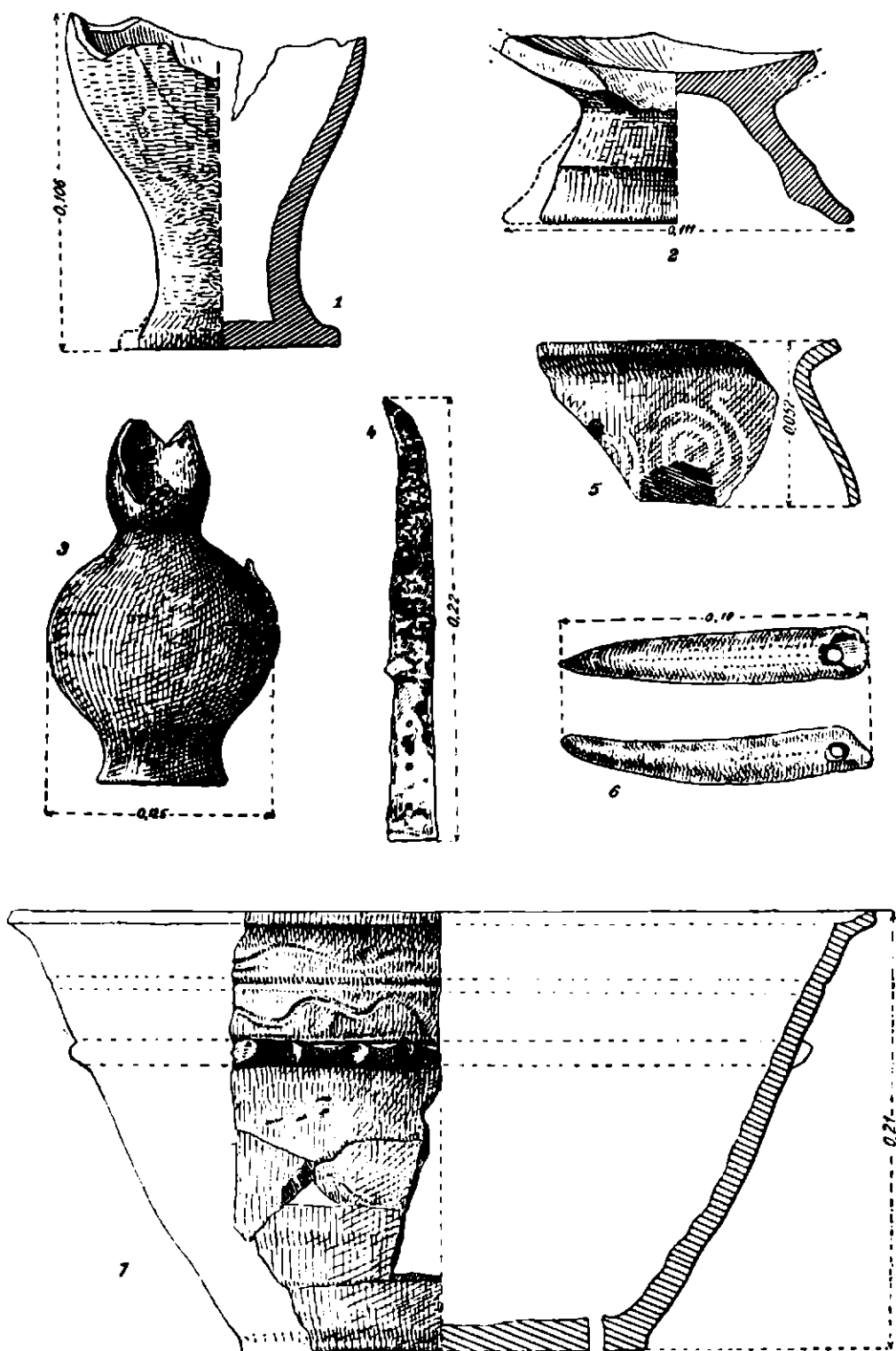


Fig. 14. — Ceramică și unelte din epoca feudală.

În acelaşi strat de nivelare abia amintit, a apărut, răzleţ, un mic fragment de strecurătoare, din pastă cenuşie, aparţinînd, fără îndoială, orînduirii comunei primitive.

În straturile feudale mai tîrzii (sec. XVI—XVIII), s-au găsit mici fragmente de ceramică autohtonă şi orientală, plus cîteva lulele turceşti de lut, întregi şi fragmentare (fig. 15).

Ultimele descoperiri mărunte ce merită să fie amintite sînt: o cataramă de bronz, o mărgea fragmentară de chihlimbar şi două mici fragmente de brăţări de sticlă. O singură monedă de bronz, de provenienţă rusească, din a doua jumătate a secolului al XVIII-lea, s-a găsit la adîncimea de un metru, pe panta de nord a platoului.

Deşi abia la început şi de proporţii reduse, sondajul arheologic de la Giurgiu ne-a pus în faţa unor descoperiri care aduc o contribuţie nouă la cunoaşterea anumitor aspecte ale culturii feudale romîneşti. De aceea continuarea lor se impune de la sine. În campania de lucru viitoare, săpăturile trebuie să urmărească în primul rînd fixarea cît mai exact în timp a nivelurilor de viaţă şi a zidurilor ce se leagă de fiecare din ele.

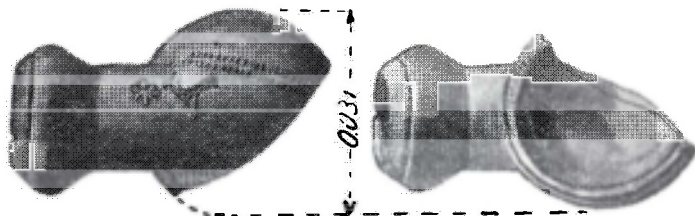


Fig. 15. — Lulea turcească de lut ars.

I. BARNEA, PAUL CERNOVODEANU şi CONST. PREDA

АРХЕОЛОГИЧЕСКИЕ РАСКОПКИ В ДЖУРДЖУ

(КРАТКОЕ СОДЕРЖАНИЕ)

Осенью 1955 года были предприняты первые археологические работы по вскрытию равнины крепости воеводы Мпрчи Старого (1386—1418), расположенной в юго-западной части города Джурджу на небольшом острове в рукаве Дунай. В настоящее время этот рукав не доступен для судоходства, так как он прегражден искусственной плотиной (рис. 1). На поверхности земли видны лишь незначительные следы крепостной стены (рис. 2). Наряду со скудными остатками материальной культуры сохранился ряд письменных сведений, касающихся этого памятника. По ним видно, что крепость в Джурджу была построена Мпрчей Старым около 1403 года и что ею перестали пользоваться в начале XIX века. В течение этого времени крепость переходила несколько раз от валахов к туркам и обратно. Во время боев крепость была частично или почти совершенно разрушена и потом много раз восстановлена. Самые ценные сведения по этому вопросу дает бургундский летописец Жан де Вавран. Описывал битву 1445 года, целью которой было отбить крепость от турок, он описывает и памятник и дает ряд подробностей о системе его постройки.

Кроме упомянутых сведений, сохранились некоторые чертежи и планы крепости в Джурджу. Среди них нужно отметить чертеж, исполненный на месте русскими офицерами в 1829 году (рис. 3), и вострый план, опубликованный около 1840 года.

Помимо обнаруженных стен, в пределах участка были сделаны различные открытия, например, три печи почти округлой формы, выложенные кирпичами (рис. 10—11), ряд снарядов сферической формы из камня и в особенности из железа, орудия; среди них обнаружен железный нож, два фрагмента ручек ножа, острие рога животного с точечным узором, вероятно, служившее крючком для невода (рис. 14, 4, 6) и т. д. Орудия, по видимому, относятся к XV—XVI векам.

Керамика найдена в небольшом количестве и в раздробленном виде. В самых ранних горизонтах (XIV—XV) находятся фрагменты карамики, происходящие от

покрытых глазурью разноцветных мисок, украшенных техникой сграффито, линиями, сеткой, стилизованными цветами, птицами и т. д. (рис. 12—13).

В верхних горизонтах, относящихся к XVI—XVIII векам, найдено небольшое количество восточной и местной керамики, а также несколько турецких трубок (рис. 14—15).

Раскопки, произведенные в Джурджу осенью 1955 года, следует рассматривать как предварительную шурфовку ввиду более обширных раскопок с целью получения новых и точных данных об одном из старейших военных сооружений Валахии.

ОБЪЯСНЕНИЕ РИСУНКОВ

- Рис. 1. — Джурджу, крепость Мирчи Старого, план расположения.
- Рис. 2. — Развалины крепостной стены крепости Мирчи Старого.
- Рис. 3. — План крепости Мирчи Старого, составленный русскими в 1829 году.
- Рис. 4. — План разреза S I (1955).
- Рис. 5. — Стратиграфический профиль северо-восточной стены разреза S I.
- Рис. 6. — Аксонометрия крепостной стены с южной стороны крепости Джурджу (Z 1).
- Рис. 7. — Крепостная стена с южной стороны крепости Джурджу (Z 1).
- Рис. 8. — Аксонометрия ступенчатой стены (Z 3) крепости Джурджу.
- Рис. 9. — Южная сторона ступенчатой стены (Z 3).
- Рис. 10. — Очаги печей C 1 и C 2.
- Рис. 11. — Очаг печи C 3.
- Рис. 12. — Покрытая глазурью феодальная керамика, украшенная сграффито.
- Рис. 13. — Покрытая глазурью феодальная керамика, украшенная сграффито.
- Рис. 14. — Керамика и орудия феодальной эпохи.
- Рис. 15. — Турецкая трубка из обожженной глины.

LE CHANTIER ARCHÉOLOGIQUE DE GIURGIU

(RÉSUMÉ)

C'est à l'automne de 1955 qu'ont été entreprises les premières fouilles archéologiques destinées à mettre au jour les ruines de la forteresse du voivode Mircea le Grand (1386—1418), située au Sud-Ouest de la ville de Giurgiu, dans un îlot d'un bras du Danube, aujourd'hui fermé par une digue et impropre à la navigation (fig. 1). Seuls quelques vestiges du mur d'enceinte de la forteresse (fig. 2) sont encore visibles à la surface du terrain. Outre les maigres vestiges qui demeurent de ce monument historique, une série de renseignements ont été conservés, dont il ressort que la forteresse en question a été bâtie par Mircea le Grand aux environs de l'année 1403 et qu'elle a cessé de servir vers le début du XIX^e siècle. Dans cet intervalle, elle a passé successivement des mains des Turcs à celles des Roumains et viceversa. Au cours des luttes, la forteresse fut détruite en partie ou presque entièrement et plusieurs fois reconstruite. Sur ce point, les renseignements les plus précieux sont fournis par le chroniqueur bourguignon Jean de Wavrin qui, narrant les luttes de 1445 pour reprendre aux Turcs la forteresse, fait une description du monument et donne une série de détails sur sa construction.

Hormis ces renseignements, quelques croquis et plans de la forteresse de Giurgiu ont été conservés. Parmi ceux-ci, le croquis pris sur place, en 1829, par des officiers russes (fig. 3) et un plan autrichien, publié vers 1840, sont dignes d'être pris en considération.

Outre les murs, d'autres découvertes ont encore été faites à l'occasion de ces fouilles, tels les trois fours de forme presque circulaire pavés de briques (fig. 10—11), la série de projectiles sphériques en pierre et surtout en fer, les outils, dont un couteau en fer, deux fragments de manches de couteaux, une pointe de corne d'animal portant un décor pointillé et ayant probablement servi à la confection des filets de pêche (fig. 1 4/6), etc. Ces outils semblent dater du XIV^e au XVI^e siècles.

Les objets céramiques sont peu nombreux et réduits à des tessons. Pour les niveaux les plus anciens (XIV^e — XV^e s.), il y a lieu de mentionner des débris de plats émaillés de diverses couleurs et décorés au sgraffito de traits, de pampres, de fleurs stylisées, d'oiseaux, etc. (fig. 12—13).

Dans les couches supérieures (XVI^e — XVII^e s.), de rares fragments de céramique, de facture locale et orientale, ainsi que quelques pipes turques (fig. 14—15) ont été mis au jour.

Les fouilles de Giurgiu, effectuées à l'automne 1955, doivent être considérées comme un sondage préliminaire, précédant de plus amples recherches qui fourniront des données nouvelles et certaines au sujet de l'une des plus anciennes constructions militaires de la Valachie.

EXPLICATION DES FIGURES

- Fig. 1. -- *Giurgiu*, la forteresse de Mircea le Grand: plan de l'emplacement.
Fig. 2. -- Ruine du mur d'enceinte de la forteresse de Mircea le Grand.
Fig. 3. -- Plan de la forteresse de Mircea le Grand, dressé par les Russes en 1829.
Fig. 4. -- Plan de la section S I (1955).
Fig. 5. -- Profil stratigraphique de la paroi Nord-Est de la section S I.
Fig. 6. -- Axonométrie du mur d'enceinte de la forteresse de Giurgiu: côté Sud (Z 1).
Fig. 7. -- Mur d'enceinte de la forteresse de Giurgiu: côté Sud (Z 1).
Fig. 8. -- Axonométrie du mur à gradins (Z 3) de la forteresse de Giurgiu.
Fig. 9. -- Face Sud du mur à gradins (Z 3).
Fig. 10. -- Foyers des fours C 1 et C 2.
Fig. 11. -- Foyer du four C 3.
Fig. 12. -- Céramique féodale décorée en sgraffito et émaillée.
Fig. 13. -- Céramique féodale décorée en sgraffito et émaillée.
Fig. 14. -- Céramique et outils de l'époque féodale.
Fig. 15. -- Pipe turque en terre cuite.
-